

## Assessment of the Distribution of Student Welfare Fund Facilities to Underprivileged Students of Medical Universities in Iran Based on Income Deciles: A Cross-Sectional Study

Eshaghi Koupaei. Soheila<sup>1</sup>, Bagherpour Kalo. Mehrdad<sup>2\*</sup>, Raeisi. Hamid<sup>1</sup>, khodaverdi Nadrabadi. Ahmad<sup>1</sup>, Bahadori. Malikeh<sup>1</sup>

1- Students' Welfare Fund, Iranian Ministry of Health and Medical Education, Tehran, Iran.

2- Department of Epidemiology and Biostatistics, Faculty of Health, Tehran University of Medical Sciences, Tehran, Iran.

### Received Date:

2025.11.8

### Accepted Date:

2026.2.22

### \*Corresponding

### Author Email:

bagherpoormehrdad@gmail.com

### Abstract

**Background and purpose:** To enhance students' academic motivation, effective interventions can be implemented. One such approach is the provision of financial support through targeted subsidy programs, prioritizing students from lower socioeconomic deciles in the allocation of financial assistance. Therefore, the aim of the present study is to examine the distribution of financial aid to underprivileged students of universities and faculties of medical sciences across the country based on income deciles.

**Methods:** Data included information on the financial facilities provided to students, as well as the economic data related to household socioeconomic deciles. In this study, five main types of financial facilities were examined: educational loans, emergency loans, housing deposit loans, marriage loans, and tuition loans. The final data were stored in structured databases, and data analysis—consisting of frequency and the corresponding proportions for each decile and university—was performed using Microsoft Excel.

**Results:** The findings of this study indicated that a roughly similar share of financial facilities was allocated to students in income deciles 1 to 7 (100,177 students) and those in deciles 8 to 10 (97,386 students). In other words, in terms of monetary value, 1,365 billion Rials in educational loans were allocated to the first seven income deciles, while 838 billion Rials were allocated to the three higher-income deciles.

**Conclusion:** The findings of this study revealed that within the loan and financial aid distribution system of the Student Welfare Fund, students from higher income deciles receive the largest share of available resources, while students from lower-income deciles do not receive adequate benefits.

**Keywords:** Welfare Fund, Student Loan, Targeting of Subsidies, Ministry of Health, Iran



## بررسی توزیع تسهیلات صندوق رفاه دانشجویان وزارت بهداشت، مهرباد باقرپور کلو<sup>۱\*</sup>، حمید رئیسی<sup>۱</sup>، احمد خداوردی ندرآبادی<sup>۱</sup>، ملیکه بهادری<sup>۱</sup>

### علوم پزشکی کشور بر اساس دهک بندی: یک مطالعه مقطعی

۱- صندوق رفاه دانشجویان وزارت بهداشت، وزارت بهداشت، درمان و آموزش پزشکی، تهران، ایران.

۲- گروه اپیدمیولوژی و آمار زیستی، دانشکده بهداشت، دانشگاه علوم پزشکی تهران، تهران، ایران.

### چکیده:

**زمینه و هدف:** به منظور افزایش انگیزه تحصیلی دانشجویان می توان اقدامات مؤثری انجام داد. از جمله راه های افزایش انگیزه، پرداخت تسهیلات از طریق هدفمندی یارانه هاست تا دانشجویان دهک های پائین تر در اولویت دریافت تسهیلات قرار بگیرند؛ بنابراین هدف مطالعه حاضر بررسی توزیع تسهیلات به دانشجویان کم بضاعت دانشگاه ها و دانشکده های علوم پزشکی کشور بر اساس دهک بندی (هدفمندی یارانه ها) می باشد.

**مواد و روش ها:** پژوهش حاضر از لحاظ هدف کاربردی، و از لحاظ پژوهش توصیفی می باشد. اطلاعات جمع آوری شده شامل داده های مربوط به تسهیلات مالی ارائه شده به دانشجویان و همچنین اطلاعات اقتصادی دهک بندی خانوارها بود. در این پژوهش، پنج نوع تسهیلات اصلی شامل وام های تحصیلی، ضروری، ودیعه مسکن، ازدواج و شهریه مورد بررسی قرار گرفتند. داده های نهایی در قالب پایگاه های داده ساختارمند ذخیره و در نهایت تحلیل داده ها که شامل فراوانی و نسبت متناسب با آن در هر دهک و دانشگاه بود، با استفاده از نرم افزار اکسل انجام شد.

**نتایج:** یافته های این مطالعه نشان می دهد که تقریباً سهم یکسانی از تسهیلات به دهک های ۱ تا ۷ (با ۱۰۰۱۷۷ دانشجوی) و دهک های ۸ تا ۱۰ (با ۹۷۳۸۶ دانشجوی) پرداخت شده است. به عبارت دیگر و از نظر مبلغ ریالی، ۱۳۶۵ میلیارد ریال وام تحصیلی به هفت دهک اول و ۸۳۸ میلیارد ریال به سه دهک با درآمد بالا تخصیص داده شده است.

**نتیجه گیری:** یافته های این مطالعه نشان می دهد که در نظام توزیع وام ها و تسهیلات صندوق رفاه، دانشجویان دهک های بالاتر بیشترین سهم را از منابع موجود دریافت می کنند و دهک های کم درآمد به اندازه کافی بهره مند نمی شوند.

**کلیدواژه:** صندوق رفاه، وام دانشجویی، هدفمندی یارانه ها، وزارت بهداشت، ایران

تاریخ دریافت:

۱۴۰۴/۸/۱۷

تاریخ پذیرش:

۱۴۰۴/۱۲/۳

\* نویسنده مسئول مقاله:

bagherpoormeherdad

@gmail.com

## مقدمه

بدون شک از عوامل مهم رشد و توسعه هر کشوری نیروی انسانی تحصیل کرده است و به تبع، کشورهایی که از نیروی انسانی با دانش بالا برخوردار بوده‌اند، به رشد و توسعه واقعی دست یافته‌اند (۱). دانشجویان از گروه‌های مهم و آینده‌ساز هر جامعه محسوب می‌شوند، بنابراین لزوم برنامه‌ریزی در جهت ارتقای کیفیت زندگی و رفاه دانشجویان ضروری است (۲). از سوی دیگر با توجه به نقش خطیر و برجسته دانشگاه‌های علوم پزشکی در سلامت جامعه، می‌بایست انتظارات دانشجویان مورد توجه قرار گیرد (۳)، چرا که عواملی از جمله امکانات آموزشی ناکافی و مهم‌تر از آن، شرایط مالی نامناسب، افت عملکرد تحصیلی را در پی خواهد داشت (۴). در نظام‌های آموزش عالی، یکی از عوامل مهم در تحقق عدالت آموزشی و کاهش ترک تحصیل، حمایت مالی از دانشجویان به شمار می‌رود (۵، ۶). دولت‌ها در راستای حمایت از دانشجویان، اقدامات خود را در قالب اعطای وام به آنان انجام داده‌اند (۷).

کشورهای مختلف به منظور تأمین و تخصیص منابع مالی برای نظام آموزش عالی خود، روش‌های متفاوتی را در پیش گرفته‌اند. به عنوان مثال، شکل غالب تأمین مالی در دانشگاه‌های اروپایی، دولتی و در دانشگاه‌های آمریکایی، خصوصی می‌باشد. همچنین، برخی از دولت‌ها، به مؤسسات آموزش عالی و برخی دیگر به دانشجویان و برخی دیگر به هر دو طرف یارانه پرداخت می‌کنند (۷). پرداخت وام دانشجویی در ایالات متحده عمدتاً از طریق وام‌های فدرال و خصوصی انجام می‌شود که وام‌های فدرال سهم بیشتری را به خود اختصاص داده‌اند. این وام‌ها پس از تکمیل فرم مخصوص که FAFSA<sup>۱</sup> (فرم رایگان درخواست کمک هزینه مالی دانشجویی فدرال) نامیده می‌شود، بدون بررسی سابقه مالی و

<sup>۱</sup> Free Application for Federal Student Aid

بدهی‌های قبلی به دانشجویان پرداخت می‌شود، در حالی که وام‌های خصوصی منوط به ارزیابی سابقه مالی، میزان خوش‌حسابی و توان بازپرداخت متقاضی هستند. هدف اصلی این نظام، تأمین هزینه‌های تحصیل و کاهش فشار مالی بر دانشجویان در دوران تحصیل است (۸). حمایت‌های مالی آموزشی در بسیاری از کشورها عمدتاً به دو نوع تقسیم می‌شوند: وام‌های مبتنی بر وثیقه و وام‌های وابسته به درآمد. وام‌های مبتنی بر وثیقه در کشورهایی مانند چین، ژاپن و هند رایج هستند و بازپرداخت آن‌ها به صورت اقساط ماهانه ثابت تعیین می‌شود و معمولاً مستقل از درآمد وام‌گیرنده است. در مقابل، وام‌های وابسته به درآمد که برای اولین بار در سال ۱۹۸۹ در استرالیا معرفی شد و سپس در نیوزیلند، بریتانیا و چند کشور دیگر اجرا گردید، بازپرداخت وام را بر اساس درآمد فرد تعیین می‌کنند. در این نوع، بازپرداخت به صورت پله‌ای با افزایش درآمد انجام می‌شود و اگر درآمد فرد کمتر از حد آستانه باشد، تا رسیدن به سطح آستانه معاف از بازپرداخت است. این سیستم در کشورهای استرالیا، نیوزیلند، اسکاتلند، سوئد و آفریقای جنوبی بسیار موفق بوده است (۹).

در کشور ایران، صندوق رفاه دانشجویی اصلی‌ترین نهاد در جهت تأمین رفاه دانشجویان و به دنبال آن شکل دهی کیفیت زندگی دانشجویان می‌باشد. همچنین نقش صندوق رفاه در حمایت از طبقات پایین و کمک به آموزش این طبقات و به دنبال آن افزایش میزان وام‌های دانشجویی در جهت برطرف کردن شکاف‌های موجود در ارائه خدمات رفاهی غیر قابل‌انکار است (۱۰).

در این میان، صندوق رفاه دانشجویان وزارت بهداشت، متولی ارائه تسهیلات دانشجویی به دانشجویان علوم پزشکی کشور بوده که رسالت اصلی آن، کمک به دانشجویان کم‌بضاعت (دانشجویان دهک‌های اول تا پنجم) دانشگاه‌ها و

تسهیلات اصلی شامل وام‌های تحصیلی، ضروری، ودیعه مسکن، ازدواج و شهریه به همراه دهک اقتصادی هر دانشجوی است. دلیل انتخاب این پنج نوع تسهیلات، کمبود اطلاعات موجود از سایر تسهیلات و بیشترین تقاضا برای این تسهیلات توسط دانشجویان بوده است؛ بنابراین ما تسهیلات با بیشترین تقاضی را برای توصیف در این پژوهش در نظر گرفتیم.

اطلاعات مرتبط با دهک‌بندی اقتصادی دانشجویان و خانوارهای آنان از طریق پایگاه اطلاعاتی سازمان هدفمندی یارانه‌ها از ابتدای سال ۱۴۰۲ تا انتهای بهمن‌ماه ۱۴۰۲ به صورت مقطعی تهیه شد. این دهک‌بندی به عنوان شاخصی کلیدی برای شناسایی وضعیت اقتصادی دانشجویان و تحلیل نیازهای مالی آنان به کار رفت. شایان ذکر است در بخش‌های مدیریت تسهیلات و مدیریت مالی، فعالیت‌های متنوع دیگری از جمله توزیع اعتبارات، مدیریت بررسی و پرداخت اسناد وام، بررسی و تأیید اسناد خوابگاه، بررسی و تأیید فرم‌های میزان بدهی دانشجویان، رسیدگی به بدهی دانش‌آموختگان، تحقیق و توسعه، ارائه گزارش‌های مدیریتی، پاسخگویی به مراجعان و برگزاری جلسات انجام می‌شود.

جامعه پژوهش، به صورت سرشماری کل دانشجویان دانشگاه‌های علوم پزشکی سراسر کشور بود که تعداد آن‌ها در زمان جمع‌آوری اطلاعات برابر ۲۳۴۱۰۵ نفر بوده است. نتایج توزیع اعتبار و رویکردهای توزیع اعتبار عادلانه بر مبنای دانشجویان مشمول دریافت (۱۹۴۱۷۰ نفر) هر یک از انواع وام مدنظر در این پژوهش بوده است.

در مرحله نخست، داده‌های جمع‌آوری شده مورد پالایش و آماده‌سازی قرار گرفتند. این مرحله شامل حذف داده‌های ناقص، استانداردسازی متغیرها، و اطمینان از یکپارچگی و دقت اطلاعات بود. داده‌های نهایی در قالب پایگاه‌های داده ساختارمند ذخیره و در نهایت تحلیل داده‌ها که شامل فراوانی و نسبت متناسب با آن

دانشکده‌های علوم پزشکی کشور می‌باشد. این صندوق به عنوان یک نهاد عمومی تخصصی، مسئولیت ارائه تسهیلات مالی متنوعی همچون وام تحصیلی، ضروری، ودیعه مسکن و بیمه را بر عهده دارد که بخش قابل توجهی از نیازهای اقتصادی دانشجویان علوم پزشکی را پوشش می‌دهد.

از سویی، با توجه به رشد تقاضا برای خدمات و تسهیلات دانشجویی و از طرف دیگر محدودیت منابع مالی دولت، ضروری است سیاست‌های حمایتی بر گروه‌های هدف و اقشار آسیب‌پذیر متمرکز شود. بسیاری از کشورها به منظور حمایت از اقشار کم‌درآمد و افزایش قدرت خرید آن‌ها، به اجرای طرح‌ها و برنامه‌هایی می‌پردازند که متداول‌ترین این طرح‌ها، هدفمندی است.

با توجه به اینکه دانشجویان خانواده‌های کم‌درآمد، معمولاً برای تحصیل در دانشگاه به کمک مالی قابل توجهی نیاز دارند (۱۱) و همچنین به دلیل محدودیت منابع مالی صندوق در ارائه تسهیلات، رشد دانشجویان، هزینه‌های مترتب و نرخ تورم، ضروری است که دانشجویان دهک‌های پایین در اولویت دریافت تسهیلات صندوق رفاه قرار گیرند. بررسی موضوع در سطح داخلی و بین‌المللی نشان می‌دهد که مطالعاتی در خصوص پرداخت تسهیلات به دانشجویان بر اساس هدفمندی یارانه‌ها صورت نگرفته است. در همین راستا هدف مطالعه حاضر بررسی توزیع تسهیلات به دانشجویان کم‌بضاعت دانشگاه‌ها و دانشکده‌های علوم پزشکی کشور بر اساس دهک‌بندی (هدفمندی یارانه‌ها) می‌باشد که اثربخشی اقدامات انجام شده در راستای برنامه‌ریزی در جهت مدیریت منابع و پرداخت هدفمند به دانشجویان گروه هدف مورد بررسی قرار خواهد گرفت.

## مواد و روش‌ها

پژوهش حاضر از لحاظ هدف کاربردی، و از لحاظ پژوهش، توصیفی می‌باشد. در این پژوهش، تمرکز صرفاً بر پنج نوع

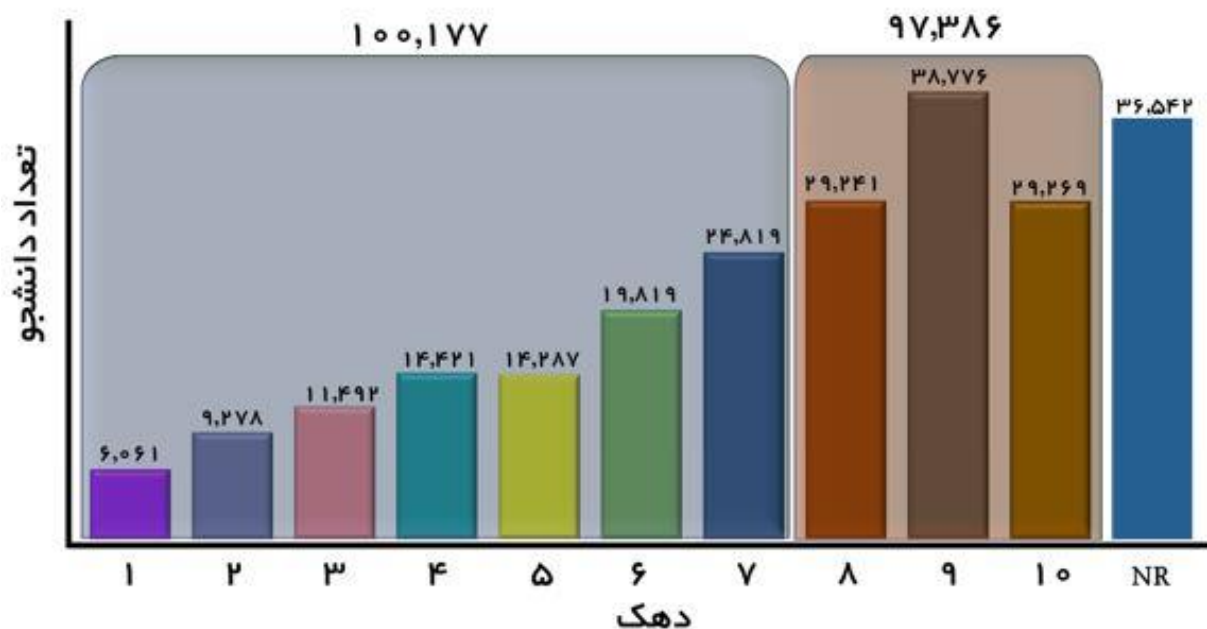
دانشجویان متأهل دوره روزانه که در خوابگاه‌های دانشجویی سکونت نداشته باشند و با ارائه اجاره‌نامه با کد رهگیری رسمی مورد تأیید، پرداخت می‌گردد. وام ازدواج صرفاً به دانشجویان دوره روزانه که در حال تحصیل، عقد رسمی نموده‌اند با ارائه عقدنامه یا صفحه دوم شناسنامه زوجین پرداخت می‌گردد. وام شهریه به دانشجویان که برای تحصیل موظف به پرداخت شهریه می‌باشند، پرداخت می‌گردد (۱۲).

در ابتدا، اطلاعات مربوط به کل دانشجویان در سال ۱۴۰۲ که در پایگاه داده صندوق رفاه موجود بود، بررسی شد که تعداد کل دانشجویان ۱۰۵،۲۳۴ نفر و تعداد دانشجویان مجاز به تحصیل ۱۷۰،۱۹۴ نفر می‌باشد. منظور از دانشجویان مجاز به تحصیل، دانشجویانی هستند در سنوات مجاز تحصیلی قرار دارند. همان‌طور که در نمودار ۱ مشخص است، ۱۷۷،۱۰۰ نفر از دانشجویان در ۷ دهک اول و سهم تقریباً یکسانی مربوط به دهک ۸ تا ۱۰ می‌باشند. اطلاعات دهک ۳۶،۵۴۲ نفر در دسترس نبوده است.

در هر دهک و دانشگاه با استفاده از Microsoft Excel انجام شد. در انتها، یافته‌های پژوهش به صورت گراف‌ها، جداول و گزارش‌های آماری ارائه و اصول اخلاقی پژوهش از جمله محرمانگی داده‌های مالی کاملاً رعایت گردید.

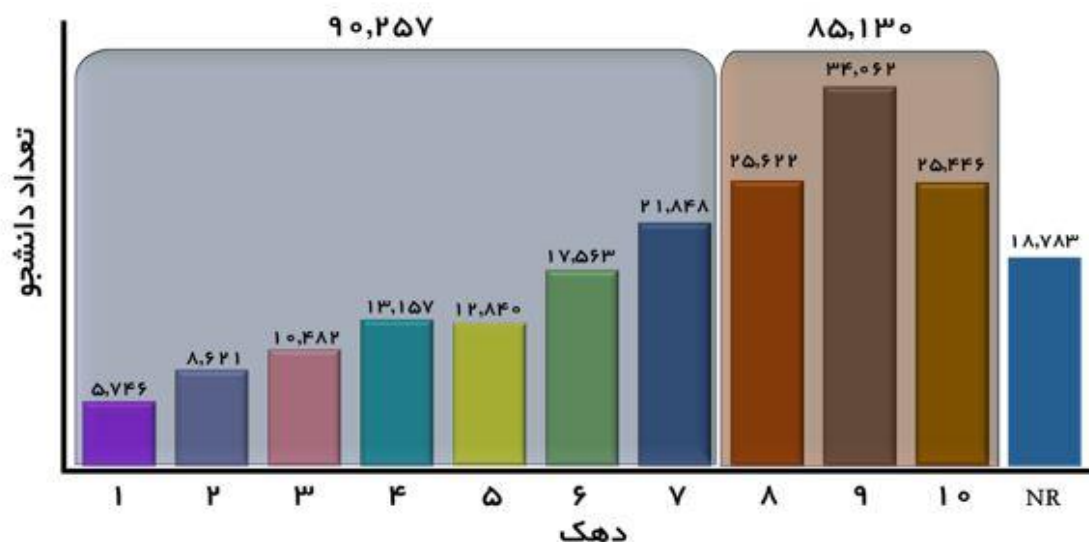
## یافته‌ها

در این مطالعه پنج نوع تسهیلات اصلی شامل وام‌های تحصیلی، ضروری، ودیعه مسکن، ازدواج و شهریه مورد بررسی قرار گرفتند. کلیه تسهیلات به دانشجویان حائز شرایط مندرج در دستورالعمل اجرایی نحوه استفاده از تسهیلات اعطایی صندوق رفاه دانشجویان وزارت بهداشت، درمان و آموزش پزشکی پرداخت می‌گردد. وام تحصیلی به دانشجویان مجرد و متأهل در طول تحصیل از سال/ترم شروع به تحصیل و وام ضروری به دانشجویان دوره روزانه که با مشکل مالی روبرو می‌شوند و پس از گذشت یک نیمسال از سال/ترم شروع به تحصیل پرداخت می‌گردد. ودیعه مسکن به



نمودار ۱- وضعیت دهک‌بندی کل دانشجویان

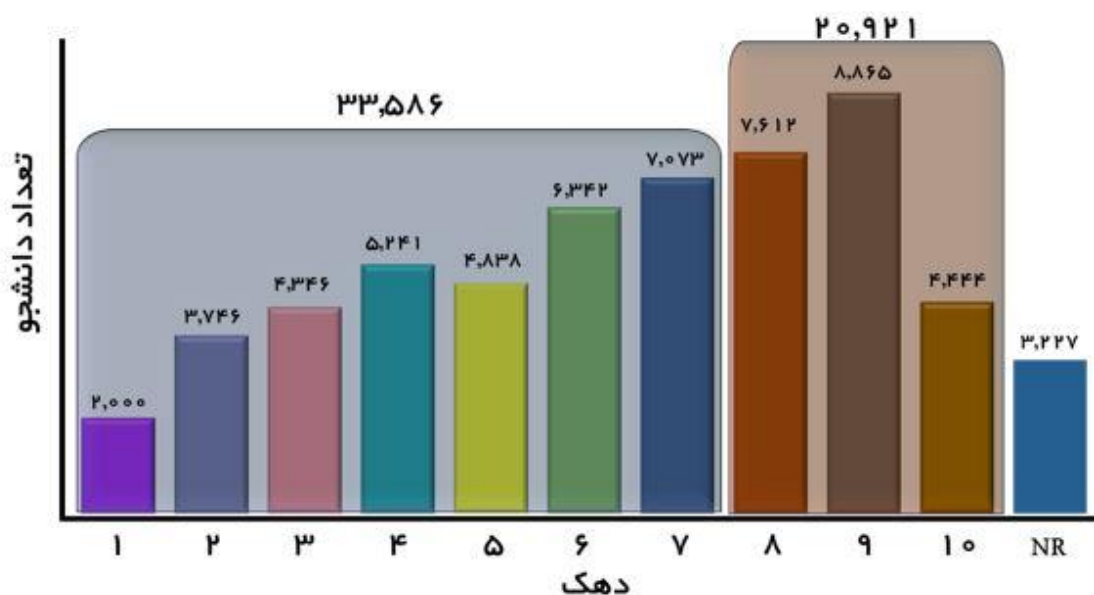
با توجه به نمودار ۲، از ۱۹۴،۱۷۰ نفر دانشجوی مجاز، ۹۰،۲۵۷ نفر در هفت دهک نخست و ۸۵،۱۳۰ نفر در دهک‌های ۸ تا ۱۰ جای داشتند.



نمودار ۲- وضعیت دهک‌بندی کل دانشجویان مجاز به دریافت تسهیلات

می‌دهد، ۳۳،۵۸۶ نفر از این دانشجویان در هفت دهک نخست درآمدی و ۲۰،۹۲۱ نفر در سه دهک بالای درآمدی قرار داشته‌اند. همچنین دهک درآمدی ۳،۲۲۷ نفر از دانشجویان دریافت‌کننده وام مشخص نشده است.

از مجموع ۱۹۴،۱۷۰ دانشجوی واجد شرایط دریافت تسهیلات صندوق رفاه، ۵۷،۵۹۴ نفر موفق به دریافت وام تحصیلی شده‌اند. بر اساس نمودار ۳ که توزیع فراوانی دهک‌های درآمدی دانشجویان دریافت‌کننده وام را نشان



نمودار ۳- وضعیت دهک‌بندی دانشجویان دریافت‌کننده وام تحصیلی

دهک‌بندی دانشجویان در دانشگاه‌های کل کشور را نشان می‌دهد.

از نظر مبلغ ریالی، ۱۳۶۵ میلیارد ریال وام تحصیلی به هفت دهک اول و ۸۳۸ میلیارد ریال به سه دهک بالا تخصیص داده شده است. جدول ۱ وضعیت دریافت وام تحصیلی بر اساس

جدول ۱- وضعیت دریافت وام تحصیلی بر اساس دهک‌بندی دانشجویان در دانشگاه‌های کل کشور

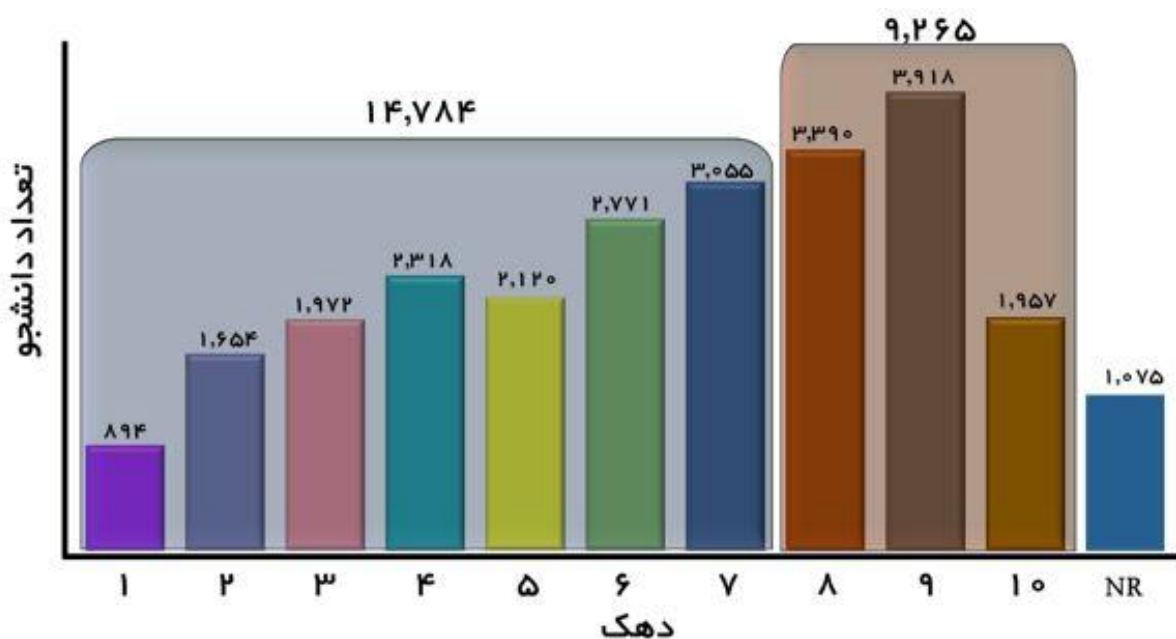
دانشگاه	کل دانشجویان	دانشجویان مجاز	دهک ۱	دهک ۲	دهک ۳	دهک ۴	دهک ۵	دهک ۶	دهک ۷	دهک ۸	دهک ۹	دهک ۱۰
دانشگاه ۱	۱,۶۶۴	۱,۵۸۲	۲۹	۴۴	۲۶	۴۵	۴۴	۵۶	۶۹	۷۱	۶۴	۲۸
دانشگاه ۲	۳,۶۸۱	۳,۱۷۷	۴۷	۸۱	۸۶	۱۱۹	۱۲۰	۱۶۶	۱۶۹	۲۳۳	۲۲۶	۱۰۴
دانشگاه ۳	۴,۳۴۸	۳,۹۵۶	۳۶	۷۸	۸۴	۱۱۴	۸۸	۱۱۴	۱۲۱	۱۳۹	۱۶۸	۸۵
دانشگاه ۴	۵,۴۹۷	۴,۶۹۳	۵۰	۱۱۱	۱۱۵	۱۵۴	۱۳۳	۲۰۴	۱۵۹	۲۱۷	۲۲۳	۱۴۰
دانشگاه ۵	۲۴۷	۲۳۴	۳	۱۲	۱۶	۱۵	۱۳	۱۸	۵	۵	۱۴	۲
دانشگاه ۶	۳۴۸	۳۲۷	۸	۱۳	۱۲	۱۳	۱۶	۱۶	۱۷	۸	۱۱	۸
دانشگاه ۷	۱۰,۸۹۱	۸,۳۴۷	۶۳	۱۱۳	۱۳۴	۱۸۱	۱۵۳	۲۱۰	۲۴۵	۳۱۲	۳۶۸	۲۰۱
دانشگاه ۸	۳,۸۳۸	۳,۴۴۴	۵	۱۵	۲۰	۳۱	۳۲	۳۶	۴۳	۵۱	۶۲	۳۷
دانشگاه ۹	۸,۴۰۰	۶,۶۱۴	۳۰	۷۰	۹۳	۹۹	۱۰۷	۱۲۶	۱۴۶	۱۹۶	۲۲۷	۱۳۰
دانشگاه ۱۰	۱,۸۹۷	۱,۸۲۹	۵۱	۴۴	۴۱	۳۳	۲۴	۳۵	۲۷	۲۳	۲۵	۱۰
دانشگاه ۱۱	۳,۴۳۵	۲,۶۲۱	۷۹	۱۰۴	۱۲۰	۱۰۶	۱۰۷	۱۴۴	۱۵۵	۱۴۰	۱۲۷	۷۵
دانشگاه ۱۲	۴,۶۴۳	۳,۸۴۴	۴۱	۷۵	۷۶	۱۲۱	۱۲۰	۱۳۵	۱۷۴	۱۸۶	۲۲۴	۱۳۰
دانشگاه ۱۳	۱,۴۹۹	۱,۱۷۸	۲۲	۴۵	۶۰	۴۹	۴۲	۶۹	۸۴	۶۹	۸۶	۲۴
دانشگاه ۱۴	۴,۱۶۴	۳,۶۷۱	۴۹	۸۵	۱۰۹	۱۱۷	۱۰۷	۱۳۲	۱۷۵	۱۷۰	۲۱۲	۱۳۷
دانشگاه ۱۵	۷۳۲	۶۷۸	۵	۶	۱۴	۱۸	۱۵	۱۳	۱۶	۱۲	۹	۶
دانشگاه ۱۶	۲,۴۷۵	۲,۰۵۵	۳۸	۷۴	۸۶	۱۰۴	۱۰۱	۱۴۸	۱۵۷	۱۶۹	۱۸۷	۹۸
دانشگاه ۱۷	۴,۱۳۶	۳,۸۱۶	۷۱	۱۳۳	۱۶۷	۲۲۲	۱۷۶	۲۱۴	۲۴۷	۲۶۶	۲۵۲	۱۱۱
دانشگاه ۱۸	۸,۵۵۷	۷,۰۳۷	۴۶	۱۲۸	۱۶۸	۲۲۰	۱۶۱	۲۵۸	۲۸۷	۳۰۹	۳۸۳	۱۸۶
دانشگاه ۱۹	۴۳۰	۴۰۶	۴	۱۱	۱۶	۱۳	۱۴	۱۲	۱۳	۹	۶	۲
دانشگاه ۲۰	۱,۰۹۵	۹۸۳	۱۰	۱۷	۲۱	۲۰	۲۸	۲۸	۳۲	۲۴	۲۷	۸
دانشگاه ۲۱	۹۴۰	۴۸۴	.	۱	۳	۱	۵	۱	۶	۲	۱	.
دانشگاه ۲۲	۱۲,۵۲۶	۹,۳۵۱	۱۹	۶۲	۹۰	۱۰۸	۱۲۴	۱۵۴	۱۹۱	۲۳۰	۳۰۸	۱۹۱
دانشگاه ۲۳	۷,۷۸۰	۶,۶۱۲	۳۵	۹۵	۹۴	۱۱۰	۱۰۲	۱۴۸	۱۵۰	۱۵۰	۱۷۶	۷۳
دانشگاه ۲۴	۱,۴۴۶	۱,۳۴۲	۱۳	۳۳	۴۶	۴۸	۴۷	۶۰	۷۷	۷۶	۱۰۱	۴۸
دانشگاه ۲۵	۱,۳۶۳	۱,۲۵۲	۱۶	۲۳	۴۸	۴۴	۳۵	۴۱	۵۲	۶۳	۵۱	۲۱
دانشگاه ۲۶	۲,۵۰۴	۲,۳۱۳	۲۱	۳۷	۵۱	۶۱	۴۷	۷۳	۷۳	۷۵	۷۹	۲۶

دانشگاه	کل دانشجویان	دانشجویان مجاز	دهک ۱	دهک ۲	دهک ۳	دهک ۴	دهک ۵	دهک ۶	دهک ۷	دهک ۸	دهک ۹	دهک ۱۰
دانشگاه ۲۷	۳۸۳	۳۷۷	۹	۱۵	۲۴	۲۹	۲۴	۱۸	۱۹	۱۶	۱۹	۶
دانشگاه ۲۸	۴۷۷	۴۵۷	۵	۸	۱۱	۱۰	۱۰	۱۰	۱۵	۸	۱۲	۵
دانشگاه ۲۹	۵۷۵	۵۶۴	۷	۹	۱۷	۲۰	۲۰	۲۱	۲۵	۲۰	۲۴	۱۶
دانشگاه ۳۰	۱,۳۱۰	۱,۲۳۵	۱۱	۲۰	۲۱	۱۳	۲۱	۲۶	۲۸	۲۵	۱۹	۷
دانشگاه ۳۱	۲,۴۰۹	۲,۰۳۸	۲۱	۳۵	۳۷	۴۸	۳۵	۵۸	۶۷	۶۸	۱۱۷	۵۱
دانشگاه ۳۲	۲,۱۹۳	۱,۸۵۰	۳۸	۴۳	۳۳	۳۸	۴۴	۵۰	۵۰	۴۷	۵۹	۲۲
دانشگاه ۳۳	۵,۷۶۱	۴,۴۴۹	۸۸	۹۹	۱۰۸	۱۱۱	۱۱۱	۱۳۵	۱۳۱	۱۳۵	۱۷۷	۸۳
دانشگاه ۳۴	۴,۹۷۲	۴,۳۸۷	۱۹	۵۴	۸۵	۱۰۱	۷۹	۱۱۰	۱۲۱	۱۵۱	۱۵۵	۹۰
دانشگاه ۳۵	۷۰۲	۶۴۷	۵	۶	۱۱	۱۴	۱۲	۱۳	۹	۹	۱۲	۲
دانشگاه ۳۶	۲,۴۴۴	۲,۲۱۶	۲۸	۵۱	۶۲	۶۹	۶۸	۷۹	۸۶	۸۷	۸۶	۳۱
دانشگاه ۳۷	۴۱۲	۳۸۹	۷	۲۲	۱۹	۲۷	۳۳	۴۲	۲۳	۳۱	۲۷	۲۳
دانشگاه ۳۸	۳,۵۹۸	۲,۹۹۴	۲۸	۶۷	۸۲	۱۱۲	۱۰۷	۱۴۱	۱۷۶	۱۵۳	۱۸۱	۱۱۲
دانشگاه ۳۹	۸۱۹	۷۶۲	۱۱	۲۹	۳۳	۲۷	۳۶	۴۲	۵۴	۴۰	۳۸	۳۶
دانشگاه ۴۰	۶۴۴	۵۱۱	۳	۱۲	۱۱	۷	۴	۱۱	۱۵	۱۷	۱۵	۷
دانشگاه ۴۱	۱,۸۹۳	۱,۷۰۷	۲۰	۵۵	۶۱	۱۰۹	۹۵	۱۱۹	۱۴۶	۱۴۶	۱۷۹	۸۹
دانشگاه ۴۲	۳,۲۱۸	۲,۸۸۵	۳۰	۷۲	۶۳	۹۷	۹۰	۱۳۷	۱۲۵	۱۲۸	۱۴۲	۸۳
دانشگاه ۴۳	۱۱,۹۵۴	۸,۹۱۷	۲۷	۸۴	۹۷	۱۱۳	۱۱۶	۱۴۱	۱۹۵	۲۲۹	۲۹۱	۱۵۷
دانشگاه ۴۴	۷۳۲	۶۸۳	۷	۱۴	۱۶	۲۱	۷	۱۰	۱۱	۲۴	۱۱	۳
دانشگاه ۴۵	۱۰,۶۳۱	۸,۰۷۸	۸۳	۱۶۴	۱۸۹	۲۳۳	۲۲۲	۳۱۹	۳۱۵	۴۰۷	۳۸۷	۲۵۸
دانشگاه ۴۶	۱,۵۹۵	۹۲۲	۹	۱۲	۱۱	۱۶	۱۶	۱۸	۲۷	۳۲	۱۹	۱۹
دانشگاه ۴۷	۱,۵۸۹	۱,۴۲۵	۲۱	۴۰	۴۴	۶۱	۴۸	۵۶	۹۸	۸۸	۱۲۴	۷۱
دانشگاه ۴۸	۳,۳۴۶	۲,۸۵۹	۲۲	۳۳	۴۰	۸۴	۶۰	۷۶	۱۲۶	۱۰۲	۱۱۴	۵۹
دانشگاه ۴۹	۲,۹۴۷	۲,۴۹۴	۲۴	۳۶	۳۰	۵۹	۵۲	۶۱	۷۸	۵۷	۸۱	۴۹
دانشگاه ۵۰	۳,۴۹۳	۳,۰۳۲	۴۳	۶۱	۹۰	۱۲۰	۱۱۱	۱۴۹	۱۷۴	۱۶۲	۲۷۶	۱۱۶
دانشگاه ۵۱	۴,۱۰۰	۳,۵۴۱	۴۰	۱۳۹	۱۵۱	۱۵۱	۱۵۱	۱۲۳	۱۴۱	۱۸۰	۱۹۴	۷۲
دانشگاه ۵۲	۵,۹۶۶	۴,۷۸۱	۴۸	۱۰۱	۱۰۲	۹۵	۱۱۱	۱۶۰	۱۸۱	۲۱۲	۲۳۹	۱۱۱
دانشگاه ۵۳	۵,۷۳۳	۴,۶۷۶	۶۵	۱۲۱	۱۳۸	۱۴۴	۱۳۴	۱۶۷	۱۹۳	۲۱۰	۱۹۸	۹۶
دانشگاه ۵۴	۶۵۴	۶۲۸	۱۸	۴۳	۳۴	۶۶	۳۴	۶۱	۴۹	۶۱	۷۵	۳۵
دانشگاه ۵۵	۴,۹۲۱	۴,۱۴۰	۸۰	۱۲۲	۱۶۵	۱۴۰	۱۵۰	۱۹۱	۱۹۳	۲۰۱	۱۸۶	۷۳
دانشگاه ۵۶	۶,۸۹۷	۵,۴۳۲	۴۰	۸۲	۹۲	۱۱۵	۱۲۵	۱۷۵	۱۵۹	۲۰۹	۲۴۳	۱۰۷
دانشگاه ۵۷	۱,۰۵۲	۱,۰۲۱	۵	۱۶	۳۱	۳۱	۳۴	۳۲	۴۰	۴۴	۳۷	۹
دانشگاه ۵۸	۸,۸۴۵	۷,۵۴۹	۵۶	۱۰۶	۱۳۶	۱۳۴	۱۴۹	۲۰۵	۲۳۷	۲۲۷	۲۴۶	۱۱۳

دانشگاه	کل دانشجویان	دانشجویان مجاز	دهک ۱	دهک ۲	دهک ۳	دهک ۴	دهک ۵	دهک ۶	دهک ۷	دهک ۸	دهک ۹	دهک ۱۰
دانشگاه ۵۹	۱,۰۶۸	۹۷۸	۱۸	۲۹	۳۷	۵۳	۴۳	۴۲	۵۱	۴۴	۵۶	۲۴
دانشگاه ۶۰	۷,۳۲۶	۶,۲۰۸	۴۹	۹۵	۱۱۶	۱۳۲	۱۲۸	۱۳۴	۱۸۱	۱۷۶	۲۲۳	۱۱۸
دانشگاه ۶۱	۲,۵۵۲	۲,۱۸۶	۸۳	۱۱۷	۱۱۶	۱۰۳	۸۳	۱۱۴	۱۱۵	۱۱۷	۱۱۸	۵۵
دانشگاه ۶۲	۵,۹۶۶	۵,۰۸۵	۳۶	۵۵	۶۸	۷۱	۷۶	۱۳۶	۱۶۱	۱۵۱	۲۰۶	۱۰۴
دانشگاه ۶۳	۴۸۱	۴۵۵	۹	۲۱	۲۷	۴۱	۲۵	۴۱	۳۶	۲۸	۳۸	۲۲
دانشگاه ۶۴	۳,۷۲۳	۳,۰۰۶	۲۷	۴۰	۵۲	۷۹	۵۳	۷۵	۷۶	۱۱۸	۱۰۱	۵۶
دانشگاه ۶۵	۲,۰۲۷	۱,۷۳۹	۴۳	۳۹	۴۹	۸۲	۷۲	۶۷	۷۹	۸۷	۱۰۹	۴۲
دانشگاه ۶۶	۵,۱۲۶	۴,۵۶۱	۲۶	۶۹	۸۱	۹۹	۱۱۰	۱۴۲	۱۵۹	۱۹۰	۲۳۴	۱۳۱
مجموع	۲۳۳,۰۷۰	۱۹۳,۷۱۰	۲,۰۰۰	۳,۷۴۶	۴,۳۸۶	۵,۲۴۱	۴,۸۳۸	۶,۳۴۲	۷,۰۷۳	۷,۶۱۲	۸,۶۸۵	۴,۴۴۴

از مجموع ۱۹۴,۱۷۰ دانشجوی واجد شرایط دریافت تسهیلات صندوق رفاه، ۲۵,۱۲۴ نفر وام ضروری دریافت کرده‌اند. بر اساس نمودار ۴ که توزیع فراوانی دهک‌های درآمدی دانشجویان دریافت‌کننده وام ضروری را نشان می‌دهد، ۱۴,۷۸۴ نفر از دریافت‌کنندگان این وام در هفت

دهک نخست درآمدی و ۹,۲۶۵ نفر در سه دهک بالای درآمدی قرار داشته‌اند. همچنین دهک درآمدی ۱,۰۷۵ نفر از دانشجویان دریافت‌کننده وام ضروری مشخص نشده است.



نمودار ۴- وضعیت دهک‌بندی دانشجویان دریافت‌کننده وام ضروری

از نظر مبلغ ریالی، ۳۷۶ میلیارد ریال وام ضروری به هفت دهک اول و ۲۳۹ میلیارد ریال به سه دهک بالا تخصیص داده شده است.

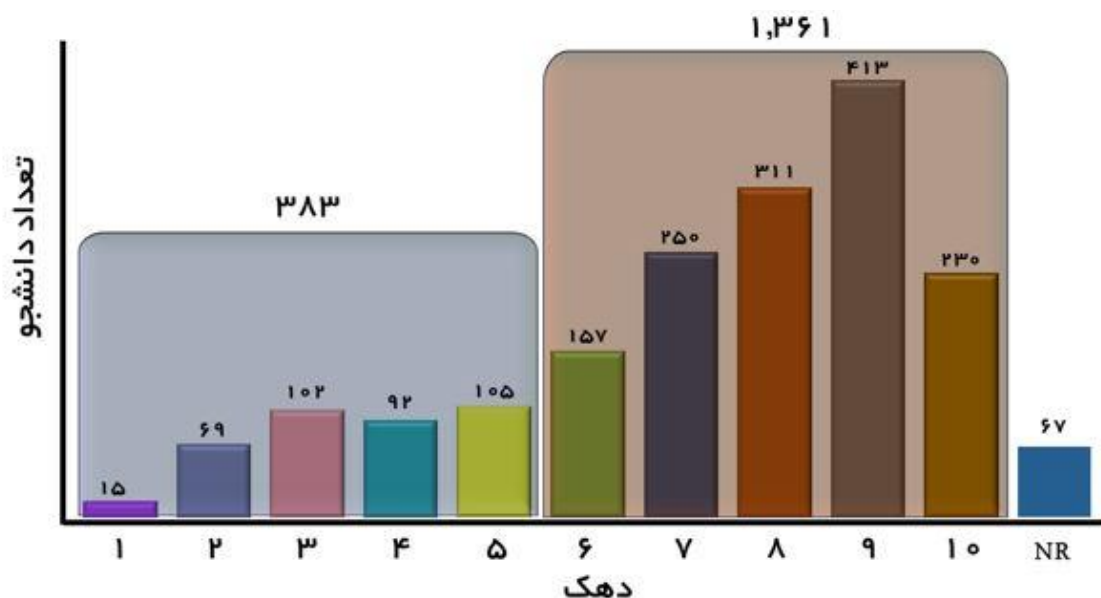
## جدول ۲- وضعیت دریافت وام ضروری بر اساس دهک‌بندی دانشجویان در دانشگاه‌های کل کشور

دانشگاه	کل دانشجویان	دانشجویان مجاز	دهک ۱	دهک ۲	دهک ۳	دهک ۴	دهک ۵	دهک ۶	دهک ۷	دهک ۸	دهک ۹	دهک ۱۰
دانشگاه ۱	۱,۶۶۴	۱,۵۸۲	۱۸	۲۷	۱۸	۲۸	۲۵	۳۴	۴۳	۴۲	۳۸	۱۷
دانشگاه ۲	۳,۶۸۱	۳,۱۷۷	۱۵	۲۸	۲۳	۵۰	۴۰	۵۳	۵۱	۶۶	۷۱	۴۴
دانشگاه ۳	۴,۳۴۸	۳,۹۵۶	۱۴	۳۸	۲۸	۳۸	۲۷	۴۴	۴۲	۴۷	۵۷	۳۸
دانشگاه ۴	۵,۴۹۷	۴,۶۹۳	۱۸	۳۶	۲۸	۴۵	۴۹	۶۶	۵۶	۶۹	۸۱	۵۳
دانشگاه ۵	۲۴۷	۲۳۴	۲	۸	۷	۱۲	۸	۱۳	۵	۴	۵	.
دانشگاه ۶	۳۴۸	۳۲۷	۴	۶	۴	۶	۴	۹	۱۰	۴	۶	۴
دانشگاه ۷	۱۰,۸۹۱	۸,۳۴۷	۳۰	۶۱	۷۱	۹۳	۷۹	۱۱۴	۱۴۷	۱۵۸	۲۰۴	۱۰۵
دانشگاه ۸	۳,۸۳۸	۳,۴۴۴	۱	۱۱	۹	۱۲	۱۱	۹	۱۹	۲۰	۲۵	۱۵
دانشگاه ۹	۸,۴۰۰	۶,۶۱۴	۷	۲۵	۲۵	۳۸	۳۲	۵۵	۴۸	۷۹	۹۳	۳۲
دانشگاه ۱۰	۱,۸۹۷	۱,۸۲۹	۲۳	۲۵	۱۸	۱۶	۱۲	۲۱	۱۳	۱۲	۱۱	۷
دانشگاه ۱۱	۳,۴۳۵	۲,۶۲۱	۲۷	۳۷	۳۹	۳۹	۳۸	۴۵	۶۳	۵۳	۴۱	۳۶
دانشگاه ۱۲	۴,۶۴۳	۳,۸۴۴	۲۰	۳۰	۳۴	۴۳	۶۴	۵۵	۷۱	۸۲	۱۰۵	۵۷
دانشگاه ۱۳	۱,۴۹۹	۱,۱۷۸	۱۶	۱۹	۳۲	۳۰	۱۸	۳۶	۴۶	۳۳	۴۷	۱۱
دانشگاه ۱۴	۴,۱۶۴	۳,۶۷۱	۲۱	۳۶	۴۳	۵۱	۳۶	۴۳	۷۷	۶۵	۸۳	۴۶
دانشگاه ۱۵	۷۳۲	۶۷۸	۲	۴	۸	۱۳	۹	۷	۷	۴	۶	۳
دانشگاه ۱۶	۲,۴۷۵	۲,۰۵۵	۲۲	۲۷	۴۱	۳۸	۶۰	۶۷	۷۹	۹۲	۹۵	۵۲
دانشگاه ۱۷	۴,۱۳۶	۳,۸۱۶	۱۵	۳۴	۶۰	۶۹	۴۵	۶۰	۶۶	۶۸	۸۸	۴۳
دانشگاه ۱۸	۸,۵۵۷	۷,۰۳۷	۲۴	۵۸	۸۸	۱۰۵	۹۰	۱۳۶	۱۶۹	۱۷۰	۲۲۹	۱۱۳
دانشگاه ۱۹	۴۳۰	۴۰۶	۲	۸	۸	۵	۶	۴	۶	۳	۳	۱
دانشگاه ۲۰	۱,۰۹۵	۹۸۳	۲	۸	۴	۶	۶	۱۳	۷	۷	۱۱	۱
دانشگاه ۲۱	۹۴۰	۴۸۴	.	۲	۴	۳	۴	۵	۶	۹	۲	۶
دانشگاه ۲۲	۱۲,۵۲۶	۹,۳۵۱	۴	۳۶	۴۸	۶۷	۷۳	۷۴	۱۱۲	۱۴۴	۱۷۰	۹۹
دانشگاه ۲۳	۷,۷۸۰	۶,۶۱۲	۱۸	۳۴	۳۲	۴۶	۳۵	۷۳	۵۶	۴۷	۶۳	۳۲
دانشگاه ۲۴	۱,۴۴۶	۱,۳۴۲	۸	۱۶	۲۸	۲۳	۲۲	۳۲	۴۰	۴۷	۵۰	۲۵
دانشگاه ۲۵	۱,۳۶۳	۱,۲۵۲	۱۳	۱۸	۲۷	۲۸	۲۱	۲۶	۳۶	۴۲	۳۰	۱۶
دانشگاه ۲۶	۲,۵۰۴	۲,۳۱۳	۱۰	۱۹	۲۶	۳۳	۲۲	۲۸	۳۴	۴۷	۴۴	۱۴
دانشگاه ۲۷	۳۸۳	۳۷۷	۲	۸	۹	۱۲	۱۱	۷	۷	۵	۵	۳
دانشگاه ۲۸	۴۷۷	۴۵۷	۲	۵	۸	۶	۶	۴	۷	۵	۵	۳
دانشگاه ۲۹	۵۷۵	۵۶۴	۶	۴	۹	۸	۱۱	۱۴	۹	۱۴	۱۱	۷
دانشگاه ۳۰	۱,۳۱۰	۱,۲۳۵	۱	۱۲	۴	۸	۱۴	۸	۱۵	۱۸	۱۵	۴
دانشگاه ۳۱	۲,۴۰۹	۲,۰۳۸	۹	۱۱	۱۸	۱۱	۱۴	۱۸	۲۸	۱۶	۴۸	۲۵
دانشگاه ۳۲	۲,۱۹۳	۱,۸۵۰	۲۲	۲۶	۲۱	۲۰	۳۱	۳۲	۲۹	۲۸	۳۳	۱۴
دانشگاه ۳۳	۵,۷۶۱	۴,۴۴۹	۵۹	۶۵	۷۲	۸۰	۸۱	۹۱	۹۴	۱۰۲	۱۰۹	۶۳

دانشگاه	کل دانشجویان	دانشجویان مجاز	دهک ۱	دهک ۲	دهک ۳	دهک ۴	دهک ۵	دهک ۶	دهک ۷	دهک ۸	دهک ۹	دهک ۱۰
دانشگاه ۳۴	۴,۹۷۲	۴,۳۸۷	۱۱	۲۵	۴۰	۵۹	۳۳	۴۶	۵۳	۹۳	۶۸	۴۴
دانشگاه ۳۵	۷۰۲	۶۴۷	۲	۳	۷	۶	۴	۵	۴	۴	۵	۱
دانشگاه ۳۶	۲,۴۴۴	۲,۲۱۶	۷	۱۳	۱۳	۲۴	۱۹	۱۰	۱۱	۲۲	۲۳	۴
دانشگاه ۳۷	۴۱۲	۳۸۹	۳	۱۰	۸	۱۴	۱۰	۲۱	۷	۱۲	۱۶	۸
دانشگاه ۳۸	۳,۵۹۸	۲,۹۹۴	۱۴	۲۸	۲۵	۴۲	۳۷	۵۷	۵۱	۵۰	۸۳	۳۴
دانشگاه ۳۹	۸۱۹	۷۶۲	۷	۱۷	۲۴	۱۷	۱۷	۲۵	۳۴	۲۵	۲۵	۲۰
دانشگاه ۴۰	۶۴۴	۵۱۱	۱	۹	۴	۲	۳	۸	۵	۷	۷	۳
دانشگاه ۴۱	۱,۸۹۳	۱,۷۰۷	۹	۲۴	۲۷	۴۵	۳۲	۳۳	۴۸	۵۰	۶۵	۲۸
دانشگاه ۴۲	۳,۲۱۸	۲,۸۸۵	۱۶	۴۵	۴۲	۵۲	۶۰	۷۸	۷۱	۷۵	۸۰	۳۵
دانشگاه ۴۳	۱۱,۹۵۴	۸,۹۱۷	۱۰	۳۸	۴۸	۶۰	۶۶	۶۴	۸۸	۹۵	۱۵۴	۸۱
دانشگاه ۴۴	۷۳۲	۶۸۳	۵	۷	۵	۷	۳	۴	۶	۱۰	۶	۱
دانشگاه ۴۵	۱۰,۶۳۱	۸,۰۷۸	۲۲	۴۲	۵۵	۶۴	۵۹	۸۶	۷۶	۱۱۲	۱۰۴	۷۳
دانشگاه ۴۶	۱,۵۹۵	۹۲۲	۴	۶	۵	۹	۱۰	۸	۱۶	۱۶	۹	۸
دانشگاه ۴۷	۱,۵۸۹	۱,۴۲۵	۱۰	۲۵	۲۶	۳۷	۳۰	۲۷	۵۱	۵۶	۷۲	۴۳
دانشگاه ۴۸	۳,۳۴۶	۲,۸۵۹	۱۲	۱۳	۱۸	۴۲	۲۹	۳۷	۶۲	۴۸	۴۵	۲۳
دانشگاه ۴۹	۲,۹۴۷	۲,۴۹۴	۱۰	۲۲	۱۲	۳۱	۲۶	۳۲	۳۰	۲۹	۴۱	۲۵
دانشگاه ۵۰	۳,۴۹۳	۳,۰۳۲	۱۸	۲۱	۳۶	۴۰	۴۶	۵۷	۵۸	۶۸	۱۱۲	۳۴
دانشگاه ۵۱	۴,۱۰۰	۳,۵۴۱	۱۰	۳۴	۶۴	۴۰	۳۷	۵۳	۶۰	۵۴	۷۰	۳۰
دانشگاه ۵۲	۵,۹۶۶	۴,۷۸۱	۱۷	۴۰	۳۵	۳۲	۲۹	۵۶	۵۱	۷۹	۸۰	۳۲
دانشگاه ۵۳	۵,۷۳۳	۴,۶۷۶	۲۲	۵۸	۵۸	۵۸	۶۱	۷۲	۷۲	۷۹	۹۹	۴۱
دانشگاه ۵۴	۶۵۴	۶۲۸	۴	۸	۸	۷	۴	۱۵	۱۰	۱۴	۱۲	۶
دانشگاه ۵۵	۴,۹۲۱	۴,۱۴۰	۵۳	۷۵	۱۱۶	۸۵	۸۴	۱۲۸	۱۰۵	۱۲۲	۱۱۶	۴۸
دانشگاه ۵۶	۶,۸۹۷	۵,۴۳۲	۱۹	۳۹	۴۹	۵۷	۵۹	۸۵	۷۳	۱۱۰	۱۱۹	۵۶
دانشگاه ۵۷	۱,۰۵۲	۱,۰۲۱	۴	۷	۱۱	۲۱	۱۹	۱۴	۱۹	۱۹	۱۷	۴
دانشگاه ۵۸	۸,۸۴۵	۷,۵۴۹	۲۳	۴۶	۶۰	۶۳	۶۰	۹۷	۱۰۵	۸۰	۹۷	۴۸
دانشگاه ۵۹	۱,۰۶۸	۹۷۸	۵	۱۲	۱۳	۱۴	۱۲	۹	۲۰	۱۶	۲۰	۴
دانشگاه ۶۰	۷,۳۲۶	۶,۲۰۸	۲۴	۵۸	۵۸	۶۲	۶۶	۶۷	۹۳	۹۹	۱۲۳	۶۸
دانشگاه ۶۱	۲,۵۵۲	۲,۱۸۶	۴۸	۵۵	۶۳	۵۸	۴۷	۷۲	۵۸	۷۱	۶۱	۳۳
دانشگاه ۶۲	۵,۹۶۶	۵,۰۸۵	۹	۱۰	۱۹	۲۰	۲۵	۴۵	۳۸	۴۸	۶۴	۲۷
دانشگاه ۶۳	۴۸۱	۴۵۵	۶	۹	۱۸	۲۳	۱۶	۱۷	۱۷	۱۰	۲۰	۸
دانشگاه ۶۴	۳,۷۲۳	۳,۰۰۶	۱۸	۲۴	۴۱	۵۵	۳۵	۴۷	۵۱	۹۵	۷۶	۳۵
دانشگاه ۶۵	۲,۰۲۷	۱,۷۳۹	۲۴	۲۶	۳۷	۵۰	۳۵	۴۱	۵۲	۵۱	۶۲	۲۱
دانشگاه ۶۶	۵,۱۲۶	۴,۵۶۱	۹	۲۲	۳۳	۳۸	۴۱	۵۵	۵۷	۶۸	۸۰	۴۲
مجموع	۲۳۳,۰۷۰	۱۹۳,۷۱۰	۸۹۳	۱,۶۵۳	۱,۹۷۲	۲,۳۱۶	۲,۱۱۸	۲,۷۶۷	۳,۰۵۰	۳,۳۸۹	۳,۹۱۵	۱,۹۵۷

نمودار ۵، ۳۸۳ نفر مربوط به ۵ دهک اول و سهم بسیار زیادی (۳.۵ برابر) مربوط به دهک ۶ تا ۱۰ بوده‌اند.

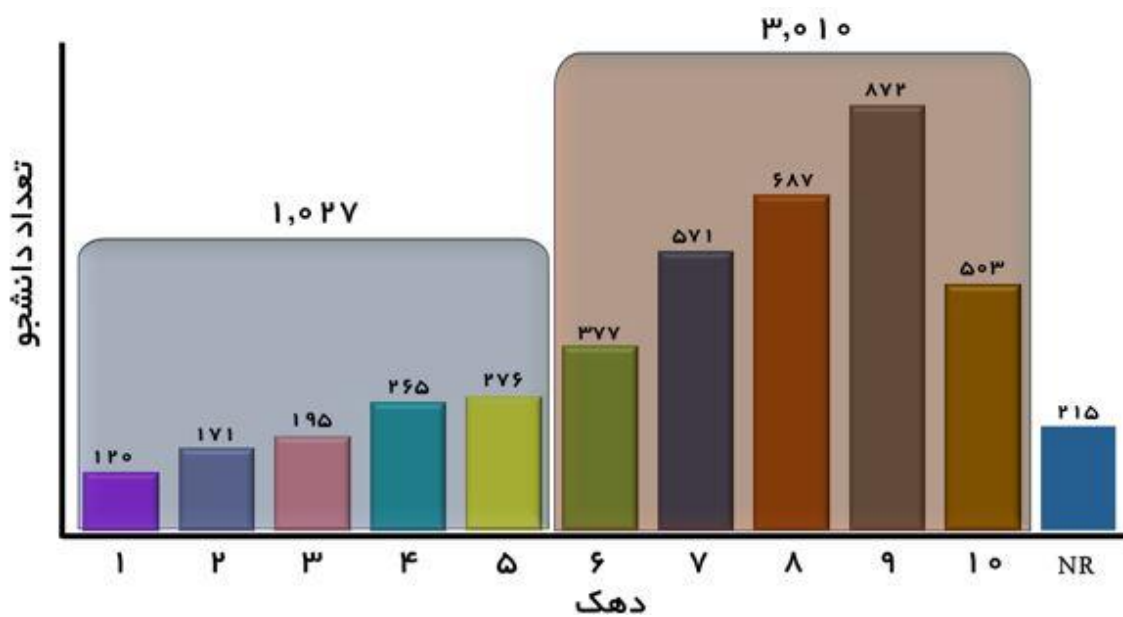
نمودار ۵ وضعیت فراوانی دهک‌بندی دانشجویانی را نشان می‌دهد که از وام ودیعه مسکن استفاده کرده‌اند. مطابق با این



نمودار ۵- وضعیت دهک‌بندی دانشجویان دریافت‌کننده وام ودیعه مسکن

۱۰۲۷ نفر مربوط به ۵ دهک اول و سهم بسیار زیادی (تقریباً ۳ برابر) مربوط به دهک ۶ تا ۱۰ بوده‌اند.

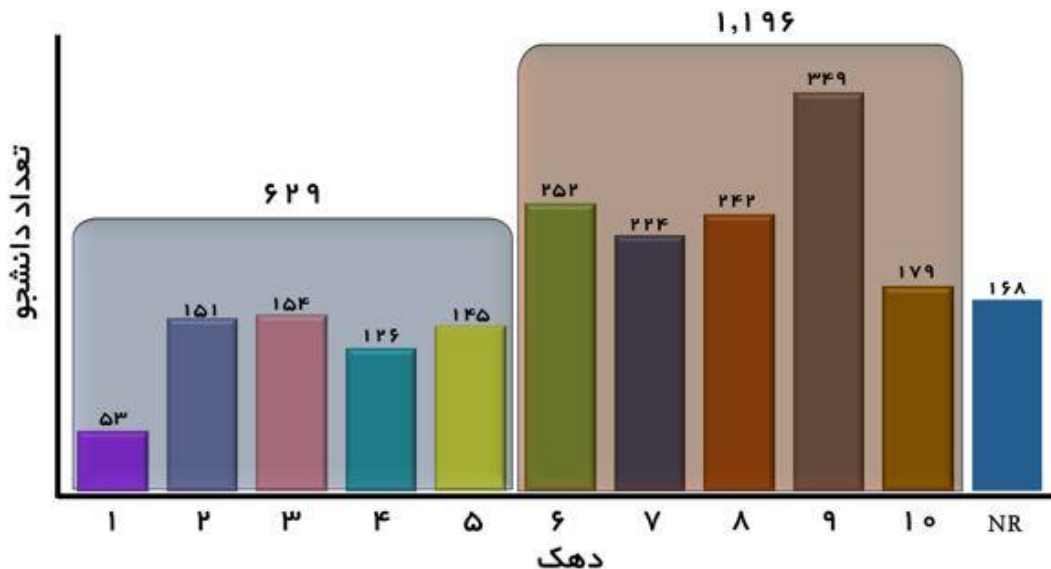
نمودار ۶ وضعیت فراوانی دهک‌بندی دانشجویانی را نشان می‌دهد که از وام شهریه استفاده کرده‌اند. مطابق با این نمودار،



نمودار ۶- وضعیت دهک‌بندی دانشجویان دریافت‌کننده وام شهریه

نمودار، ۶۲۹ نفر مربوط به ۵ دهک اول و سهم بسیار زیادی (تقریباً ۲ برابر) مربوط به دهک ۶ تا ۱۰ بوده‌اند.

نمودار ۷ وضعیت فراوانی دهک‌بندی دانشجویانی را نشان می‌دهد که از وام ازدواج استفاده کرده‌اند. مطابق با این



نمودار ۷- وضعیت دهک‌بندی دانشجویان دریافت‌کننده وام ازدواج

تحصیلات تکمیلی. شناخت توزیع بدهی بین دهک‌های درآمدی و سطح تحصیلات به ما امکان می‌دهد مشخص کنیم چه گروه‌هایی به دلیل بدهی دانشجویی تحت فشار هستند و چه گروه‌هایی با استفاده از تحصیل و وام‌ها در بازار کار موفق هستند. طبق آمارهای فدرال رزرو<sup>۱</sup> (بانک مرکزی ایالات متحده آمریکا) بین سال‌های ۲۰۱۶ تا ۲۰۱۹، ۴۰ درصد از خانوارهای پردرآمد که درآمدشان بیش از ۷۴ هزار دلار است، تقریباً ۶۰ درصد از بدهی‌های دانشجویی و بیش از سه چهارم بازپرداخت‌ها را به خود اختصاص می‌دهند. درحالی که ۴۰ درصد از خانوارهای کم‌درآمد کمتر از ۲۰ درصد از بدهی‌ها و تنها ۱۰ درصد از پرداخت‌ها را دارند. این الگو نشان می‌دهد که دانشجویان خانوارهای پردرآمد بیشتر احتمال دارد وارد دانشگاه شوند و همچنین فارغ‌التحصیلان

## بحث

بر اساس نتایج این مطالعه، حدود ۶۲/۵ درصد (۶۱،۴۸۳ نفر) از کل دانشجویان در دهک‌های ۶ تا ۱۰ قرار دارند که این گروه بیشترین سهم را از منابع وام دریافت کرده‌اند. در مقابل، دهک‌های ۱ تا ۵ که تنها ۳۷/۵ درصد (۳۶،۹۳۹ نفر) از جمعیت دانشجویان را شامل می‌شوند، به دلیل تعداد کمتر وام‌های دریافتی، حمایت کمتری را تجربه کرده‌اند. بر این اساس، ضروری است که سیاست‌های توزیع وام و تسهیلات دانشجویی بازنگری شوند تا عدالت و هدفمندی بیشتری در تخصیص منابع ایجاد شود و دسترسی برابر به فرصت‌های تحصیلی برای همه دانشجویان تضمین گردد.

اگرچه اغلب گزارش‌ها به حجم کل بدهی دانشجویی در آمریکا (بیش از ۱،۵ تریلیون دلار) اشاره می‌کنند، کسانی که بیشترین سهم از این بدهی را دارند، اغلب نادیده گرفته می‌شوند؛ به ویژه خانوارهای با درآمد بالا و دارندگان مدرک

<sup>1</sup> Federal Reserve

۱- در صورت تداوم وضعیت فعلی، دهک‌های بالاتر همچنان بیشترین بهره‌مندی را خواهند داشت و نابرابری در دسترسی به حمایت مالی افزایش می‌یابد.

۲- حذف دهک‌های پردرآمد (مانند دهک‌های ۸ تا ۱۰ یا حتی ۶ تا ۱۰) و بازتوزیع منابع بوده که این روش می‌تواند منابع بیشتری را به دهک‌های کم‌بضاعت تخصیص دهد و تأثیر مثبتی بر زندگی دانشجویان نیازمند داشته باشد.

۳- توزیع ترکیبی و انعطاف‌پذیر می‌تواند تعادلی بین عدالت و بهره‌وری منابع ایجاد کند، به گونه‌ای که نیازهای واقعی دهک‌های کم‌درآمد پوشش داده شود و در عین حال سهم دانشجویان پردرآمد کاهش نیابد.

با این حال، پیشنهادات مذکور باید با دقت اجرایی شوند تا از ایجاد نارضایتی در میان دانشجویان دهک‌های حذف‌شده جلوگیری شود. به عنوان مثال، می‌توان برای دهک‌های پردرآمد وام‌هایی با شرایط متفاوت (مانند نرخ بهره پایین یا اقساط کوتاه‌مدت) در نظر گرفت تا این گروه نیز احساس تبعیض نکنند. علاوه بر این، پیشنهادهایی مانند ایجاد سیستم امتیازدهی پویا که در آن معیارهای متعددی مانند دهک‌بندی اقتصادی، وضعیت تأهل، تعداد اعضای خانواده، و عملکرد تحصیلی در نظر گرفته شود، می‌تواند فرآیند تخصیص را عادلانه‌تر کند. همچنین، تمرکز بر مناطق محروم و ارائه تسهیلات ویژه به دانشجویان این مناطق می‌تواند نابرابری‌های منطقه‌ای را کاهش دهد.

از جمله محدودیت‌های این مطالعه عدم وجود اطلاعات دهک ۳۶،۵۴۲ نفر از دانشجویان بود، بنابراین تحلیل کامل جمعیت ممکن است کمی متفاوت باشد. همچنین مطالعه فقط بر داده‌های سال ۱۴۰۲ انجام شده و ممکن است تغییرات سال‌های قبل یا بعد از آن در الگوی توزیع وام‌ها و تسهیلات در نظر گرفته نشده باشد. پیشنهاد می‌شود برای رفع

دانشگاهی و تحصیلات تکمیلی در بازار کار درآمد بالاتری کسب می‌کنند؛ بنابراین، بدهی دانشجویی نه تنها بازتاب هزینه تحصیل، بلکه منعکس‌کننده توزیع فرصت‌های آموزشی و درآمدی بین دهک‌های مختلف است (۱۳). مطالعات نشان می‌دهد که میزان وام دانشجویی دریافت شده با سطح درآمد دانشجویان رابطه مستقیم دارد؛ به طوری که دهک‌های درآمد بالاتر معمولاً وام‌های بیشتری دریافت می‌کنند و بازپرداخت آنها سریع‌تر انجام می‌شود. همچنین، افزایش دوره بازپرداخت وام برای بدهی‌های بالا بیشتر بر دانشجویان با درآمد متوسط تأثیر می‌گذارد، در حالی که دهک‌های بالای درآمد سهم بیشتری از وام اولیه و یارانه مربوطه را به طور کامل دریافت می‌کنند (۱۴). در سیستم وام‌های دانشجویی مبتنی بر درآمد، بازپرداخت وام تنها در صورتی دریافت می‌شود که درآمد آن‌ها از حد آستانه‌ای مشخص بالاتر رود. این ویژگی باعث می‌شود که دانشجویان با درآمد پایین با فشار بازپرداخت سنگین مواجه نشوند و انگیزه آن‌ها برای ادامه تحصیل حفظ شود. با این حال، مطالعات نشان داده‌اند که دانشجویان پردرآمدتر، به ویژه کسانی که از خانواده‌های با پیشینه مدیریتی یا حرفه‌ای هستند، بیشتر از این وام‌ها استفاده می‌کنند و معمولاً می‌توانند بدهی خود را در طول دوره بازپرداخت کامل کنند. در مقابل، دانشجویان با درآمد متوسط یا پایین‌تر به میزان کمتری وام دریافت می‌کنند و بازپرداخت‌های طولانی‌تری دارند. علاوه بر این، پس از تغییرات اخیر در سیستم وام‌دهی، میزان بدهی متوسط دانشجویان جدید افزایش یافته و ترکیبی از وام‌های شهریه و هزینه‌های زندگی را شامل می‌شود که نشان‌دهنده استفاده گسترده‌تر دانشجویان پردرآمد از تسهیلات مالی موجود است (۱۵).

بر اساس یافته‌های این مطالعه، چند رویکرد برای توزیع منابع وام دانشجویی قابل تصور است:

کم‌درآمد به فرصت‌های تحصیلی، افزایش فشار مالی بر آنها و کاهش انگیزه تحصیلی باشد.

بر اساس این یافته‌ها، ضروری است که سیاست‌های توزیع وام‌ها و سایر تسهیلات صندوق رفاه بازنگری و هدفمند شوند، به گونه‌ای که منابع محدود با تمرکز بر نیازمندان واقعی تخصیص یابند. همچنین، طراحی سازوکارهای جایگزین یا مکمل حمایت مالی مانند پرداخت نقدی هدفمند، بورس‌های تحصیلی یا افزایش سهم دهک‌های کم‌درآمد می‌تواند به کاهش نابرابری و افزایش عدالت آموزشی کمک کند. در نهایت، اجرای اصلاحات سیاستی مبتنی بر شواهد می‌تواند تضمین کند که تمامی دانشجویان، صرف‌نظر از سطح درآمد خانواده، دسترسی برابر به فرصت‌های تحصیلی و حمایت مالی داشته باشند و عدالت اجتماعی و آموزشی در دانشگاه‌ها تقویت شود.

### تشکر و قدردانی

بدین‌وسیله از مدیران و کارشناسان صندوق رفاه دانشجویان وزارت بهداشت بابت صدور مجوز دسترسی به داده‌های مورد استفاده در این مطالعه، نهایت سپاس و قدردانی می‌گردد.

محدودیت‌های این مطالعه، اثر هدفمند وام‌ها توسط مدل‌سازی و ارزیابی اثر کنترل شود. همچنین تحلیل مقایسه‌ای نابرابری دریافت تسهیلات در دانشگاه‌ها و استان‌های مختلف صورت گیرد تا تفاوت‌ها روشن شوند. علاوه بر این، تحلیل دقیق‌تری از تأثیر حذف دهک‌های پردرآمد بر عدالت توزیعی و دسترسی دانشجویان به تسهیلات انجام گیرد. در انتها پیشنهاد می‌شود از روش‌های یادگیری ماشین برای بهینه‌سازی تخصیص منابع بر اساس نیاز واقعی دانشجویان استفاده شود.

### نتیجه‌گیری

یافته‌های این مطالعه نشان می‌دهد که در نظام توزیع وام‌ها و تسهیلات صندوق رفاه، دهک‌های بالاتر دانشجویان بیشترین سهم را از منابع موجود دریافت می‌کنند و دهک‌های کم‌درآمد به اندازه کافی بهره‌مند نمی‌شوند. این الگو نشان‌دهنده نابرابری ساختاری در تخصیص منابع مالی دانشجویی است و نشان می‌دهد که سیاست‌های فعلی به طور کامل بر اساس نیاز واقعی دانشجویان طراحی نشده‌اند. پیامد این وضعیت می‌تواند شامل محدود شدن دسترسی دانشجویان

## References

1. Hatami A, Jahangiri J, Fattahi S. INVESTIGATING FACTORS RELATED TO EDUCATED GIRLS' TENDENCY TO MIGRATE ABROAD: A CASE STUDY OF GIRL STUDENTS REFERRING TO MIGRATION CENTERS IN SHIRAZ. 2012.
2. Gholami A, Bahavar A, Shadmehri F, Beyrami S, MOUSAVI JL, Sharafkhani R, et al. Study of Related Factors to Quality of Life in Students at Neyshabur University of Medical Sciences; 2012. 2016.
3. Golafshani A. Evaluation of the quality of educational services and facilities of Babol University of Medical Sciences from the point of view of graduate students. *Medical Education Journal*. 2020;8(2):7-15.
4. Mirzavand H, Razini HH, Amini I, Ramezani Z. Relationship between Homesickness and Mental Health and Social Support of Female Students in Dormitories of Tehran University. *Journal of Policing & Social Studies of Women & Family*. 2021;9(2).
5. Altbach PG, Salmi J. The road to academic excellence: The making of world-class research universities: World Bank Publications; 2011.
6. Woodhall M. Student loans: potential, problems, and lessons from international experience. *Journal of Higher Education in Africa/Revue de l'enseignement supérieur en Afrique*. 2004;37-51.
7. Vahidi M F-SM DA, Ghanbari R, Rostami F. Comparative study of government financial support mechanisms for higher education systems in selected countries. 2023:2-1.
8. WU X. THE IMPACT OF STUDENT LOANS ON THE ENROLLEES IN THE US. ADVANCES IN ECONOMICS, MANAGEMENT AND POLITICAL SCIENCES Учредители: Eliwise Academy Ltd. 2024;113(1):185-9.
9. Frank D, Bhandary R, Prabhu SK. Higher Education Loan Schemes Across the Globe: A Systematic Review on the Utility Derived and Burden Associated with Educational Debt. *Journal of Risk and Financial Management*. 2024;17(12):566.
10. Haghikaram Allah M, Foadgar M. Strategic Planning To Promote The Welfare Of Students Of Higher Education In Iran. *Social Development & Welfare Planning*. 2014;5(18):109-39.
11. Choy SP. Low-income students who they are and how they pay for their education: DIANE Publishing; 2000.
12. Executive instructions on how to use the facilities granted by the student welfare fund of the Ministry of Health, Treatment and Medical Education in the academic year 2013-04 2024 [Available from: <https://srd.behdasht.gov.ir/dastoor>].
13. Baum S, Looney A. Who owes the most in student loans: New data from the Fed. *Brookings Institution*, October. 2020;9.
14. Britton J, van der Erve L, Higgins T. Income contingent student loan design: Lessons from around the world. *Economics of Education Review*. 2019;71:65-82.
15. Bolton P. Student loan statistics. *Briefing paper*. 2019;1079.